

საქართველოს აღმოსავლეთ კავკასიონის საზღვრისპირა მხარეების განვითარების პრობლემები და შესაძლებლობები

ნანა კვირკველია

თსუ გეოგრაფიის ინსტიტუტის საზოგადოებრივი გეოგრაფიის
განყოფილების მეცნიერი, ივ.ჯავახიშვილის სახელობის თბილისის სახელმწიფო
უნივერსიტეტის (თსუ) სოციალურ და პოლიტიკურ
მეცნიერებათა ფაკულტეტის დოქტორანტი, nana.kvirkvelia@tsu.ge

გიორგი ხომერიკი

თსუ გეოგრაფიის ინსტიტუტის საზოგადოებრივი გეოგრაფიის
განყოფილების მეცნიერი, giorgi.khomeriki@tsu.ge

ელენე სალუქვაძე

გეოგრაფიის დოქტორი, თსუ გეოგრაფიის ინსტიტუტის მთავარი მეცნიერი, საზოგადოებრივი
გეოგრაფიის განყოფილების ხელმძღვანელი, elene.salukvadze@gmail.com

მზია თუთბერიძე

თსუ გეოგრაფიის ინსტიტუტის საზოგადოებრივი გეოგრაფიის
განყოფილების მეცნიერი, mziatutberidze@gmail.com

სოფიკო ჯვარშიშვილი

თსუ გეოგრაფიის ინსტიტუტის საზოგადოებრივი გეოგრაფიის განყოფილების მეცნიერი, თსუ
ეკონომიკისა და ბიზნესის ფაკულტეტის დოქტორანტი, sofiko.dzhvarsheishvili@tsu.ge

ზაზა გულაშვილი

გეოგრაფიის დოქტორი, თსუ გეოგრაფიის ინსტიტუტის ფიზიკური
გეოგრაფიის განყოფილების უფროსი მეცნიერი, zaza.gulashvili@tsu.ge

საკვანძო სიტყვები: საზღვრისპირა მაღალმთიანი რეგიონების პრობლემები;

საქართველოს კავკასიონის პირიქითა რეგიონები; ტურიზმი მაღალმთიან სოფლებში.

J.E.L. Classification: O1, R5.

DOI: <https://doi.org/10.52244/ep.2026.31.09>

ციტირებისთვის: კვირკველია, ნ., ხომერიკი, გ., სალუქვაძე, ე., თუთბერიძე, მ., ჯვარშიშვილი, ს., გულაშვილი, ზ., (2026). საქართველოს აღმოსავლეთ კავკასიონის საზღვრისპირა მხარეების განვითარების პრობლემები და შესაძლებლობები. ეკონომიკური პროფილი, ტ. 21, 1(31), გვ. 89-101. DOI: <https://doi.org/10.52244/ep.2026.31.09>

ანოტაცია. კვლევის მიზანია, საქართველოს აღმოსავლეთ კავკასიონის საზღვრისპირა მხარეების — ხევის, ხევსურეთისა და თუშეთის — მაღალმთიანი დასახლებების სოციალურ-ეკონომიკური პრობლემებისა და მდგრადი განვითარების ძირითადი ფაქტორების შესწავლა. კვლევას აქტუალობას სძენს საზღვრის უსაფრთხოების პრობლემა, რომელიც პირდაპირ უკავშირდება ამ ზონაში დასახლებების დაცარიელებასა და დარჩენილი მოსახლეობის ცხოვრების ხარისხის სტაგნაციას. კვლევის შედეგად გამოვლინდა, რომ ეკონომიკის რევიტალიზაციისთვის საჭიროა სტრუქტურული ცვლილებები. ამ მხრივ ყველაზე მეტი შესაძლებლობები აქვს ტურიზმს, რომლის ბუნებრივი და ანთროპოგენური რესურსული პოტენციალი მნიშვნელოვანია.

შესავალი

თანამედროვე მსოფლიოს სხვადასხვა ქვეყნის სასოფლო რეგიონების დინამიკაში გამოიკვეთა ერთგვარი კანონზომიერება — ურბანული არეალებიდან მოშორებული სოფლები განიცდიან ეკონომიკურ და სოციალურ დაქვეითებას. მთის რეგიონების სოფლებში ეს პროცესი კიდევ უფრო სწრაფად მიმდინარეობს, ხოლო პერიფერიული რეგიონების მაღალმთიან სოფლებში, როგორცაა წარმოადგენს საქართველოს აღმოსავლეთ კავკასიონის საზღვრისპირა მხარეები — ხევი, ხევსურეთი და თუშეთი, ვითარება მძიმე და საფრთხეების შემცველია.

საზღვრისპირა რეგიონების დასუსტება იწვევს ქვეყნის უსაფრთხოების მნიშვნელოვან პრობლემებს. კერძოდ, დიდი ტერიტორიების: ბუნებრივ-რესურსული პოტენციალის კარგვას; დასახლებათა ფიზიკური გარემოს დეგრადაციას; ეკონომიკური საქმიანობის დაქვეითებას; ადგილობრივი თემების ცხოვრების დონის დაცემას; მოსახლეობის გადინებას, შედეგად კი დასახლებათა დეპოპულაციასა და სახელმწიფოს ტერიტორიული უსაფრთხოების კრიტიკულ დასუსტებას.

საზღვრის მიმდებარე მაღალმთიანი რეგიონების პრობლემები ბევრი ქვეყნისთვის საერთოა: სოფლის მეურნეობის უპირატესად ექსტენსიური ხასიათი; განათლების შედარებით დაბალი დონე; სიღარიბის ბარის რეგიონებზე უფრო მაღალი მაჩვენებელი და არახელსაყრელი დემოგრაფია — ახალგაზრდა, შრომისუნარიანი პირების მიგრაცია ბარში — ეკონომიკური ცენტრებისკენ (Mitra, 2020:14). ამასთან, კონკრეტული კვლევისას ვლინდება მნიშვნელოვანი ქვეყნობრივი და რეგიონული განსხვავებები ამ პრობლემების ხელშემწყობი ფაქტორების შემადგენლობასა და ხასიათში. განსხვავებები ძირითადად განპირობებულია: გეოგრაფიული თავისებურებებით, ადგილობრივი საზოგადოებების საკუთარი (სპეციფიკური) საჭიროებებით, საბაზრო ეკონომიკაში რეგიონის ინტეგრაციის ხარისხით, საგარეოპოლიტიკური ვითარებით,

მაღალმთიანი საზღვრისპირა რეგიონების დახმარების პოლიტიკის ხასიათით. ამ თავისებურებების შესწავლა არსებითად მნიშვნელოვანია, როგორც თითოეული საზღვრისპირა რეგიონის უნიკალობის შესამეცნებლად, ისე პრაქტიკული თვალსაზრისითაც — მათი განვითარების პროგრამების ქმედუნარიანობის ასამაღლებლად. წინამდებარე სტატიაში აღწერილი კვლევა პასუხობს ამ პრობლემის შემეცნებისა და გააზრების ამოცანას კონკრეტული არეალის — საქართველოს აღმოსავლეთ კავკასიონის საზღვრისპირა მხარეების მაგალითზე.

მეთოდოლოგია

კვლევის საგანია საზღვრისპირა მაღალმთიანი დასახლებებისა და მოსახლეობის ეკონომიკური, სოციალური და ეკოლოგიური პრობლემები და საზღვრის დაცულობის საფრთხეები, რომლებიც პოლიტიკურ შინაარსსაც ატარებენ — ძლიერი ადგილობრივი დასახლებების არსებობა ზურგს უმაგრებს საზღვრის დაცვის სამსახურს და აძლიერებს საზღვრისპირა ტერიტორიების უსაფრთხოებას. შესაბამისად, საზღვრისპირა ტერიტორიების პრობლემების მოგვარებას აქვს სახელმწიფო უსაფრთხოების მნიშვნელობა.

კვლევის მიზანია კვლევის არეალში სოციალურ-ეკონომიკური და ეკოლოგიური პრობლემების გამოკვეთა, მათი ანალიზი და შეფასება. ასევე, ეკონომიკის გამოცოცხლების პროგრამებში ადგილობრივი თემების მონაწილეობის შეფასება.

მიდგომა გეოგრაფიულია — ინტერდისციპლინური, ფიზიკური და საზოგადოებრივი გეოგრაფიების ერთობლივი მონაწილეობით.

კვლევის მეთოდები, ერთი მხრივ, ტრადიციული გეოგრაფიულია, რადგან კვლევა ეფუძნება ძირითად გეოგრაფიულ მეთოდს — უშუალოდ სამიზნე რეგიონებში (ხევი, ხევსურეთი და თუშეთი) ჩატარებულ სავლე სამუშაოებს: ადგილზე დაკვირვებასა და ემპირიული მასალების შეგროვებას. მეორე მხრივ კი, გამოყენ-

ბულია გეოგრაფიისათვის შედარებით ახალი, მოსახლეობის აზრის შესწავლის მეთოდები — გამოკითხვა და რესპონდენტთა ინტერვიუება.

ბუნებრივი პირობები, რესურსები და ეკოლოგიური საფრთხეები. საკვლევი არეალი — საქართველოს აღმოსავლეთ კავკასიონის საზღვრისპირა მაღალმთიანი მხარეები: ხევი, ხევსურეთი და თუშეთი — გარშემორტყმულია მაღალი ქედებით და გომორფოლოგიურად მთიანეთის ქვაბულების ტიპურ რეგიონს წარმოადგენს. არეალის ყველაზე მაღალი წერტილია მყინვარწვერი (ხევში ზღ.დ.-დან 5,054 მ), ყველაზე დაბალი — მდ. ანდის ყოისუს ხეობის ფსკერი დალესტნის საზღვართან (თუშეთში, ზღ.დ. 1,650 მ). რელიეფის მაღალმთიანი ხასიათის გამო, საკვლევი არეალი, განსაკუთრებით თუშეთი და პირიქითა ხევსურეთი, ძნელადმისადგომია და ერთგვარად მოშორებულია ბარში განთავსებულ ქვეყნის ეკონომიკურ ცენტრებს. კომუნიკაციას ართულებს საავტომობილო გზების უმეტესობის მოუწყობლობა. გზები, გასასვლელები და გადასასვლელები ჩრდილოეთით, რუსეთის ჩრდილოკავკასიური რესპუბლიკებისკენ, ფაქტობრივად უფუნქციოა, რადგან მათ ამჟამად რუსეთის მხრიდან კარგად დაცული სახელმწიფო საზღვარი კეტავს (გარდა დარიალის ჭიშკრისა). ამ ფაქტორების გამო რეგიონის ეკონომიკურ-გეოგრაფიული მდებარეობა მთლიანობაში ზღუდავს ამ მხარეთა ეკონომიკურ კავშირებს.

ბუნებრივი რესურსებიდან სპილენძის მადანგამოვლინება სუსტადაა გამოხატული ხევში (დევდორაკი), თუშეთსა და ხევსურეთში. ყაზბეგში არის სტიბიუმის მეტად უმნიშვნელო გამოსასვლელები. იშვიათ ლითონებს ჯერ-ჯერობით სამრეწველო გამოყენება არა აქვთ.

არამადნეული წიაღისეული რესურსები მოსაპირკეთებელი და სამშენებლო ქვებით, ცეცხლგამძლე თიხებით არის წარმოდგენილი. ხევსურეთში, მდინარეების ბლოს და როშკის ხეობაში, გავრცელებულია დაციტები, რომლებიც

გამოიყენება როგორც გარე, ისე ინტერიერის მოსაპირკეთებლად. ხევში აღსანიშნავია ანდეზიტის საბადო მდ. თერგისა და მისი მარცხენა შენაკადების ხეობებში. მოსაპირკეთებელი ქვებით, დიაბაზებითა და დიაბაზპორფირიტებით, მდიდარია პირიქითა ხევსურეთის არხოტის თემის ტერიტორია, აგრეთვე სოფ. გიორგიშინდა (დეუდაური, 2001:117).

მტკნარი წყლის რესურსები გამოირჩევა ენერგეტიკული პოტენციალით. ჰიდროენერგორესურსებით სამივე რეგიონი მდიდარია, წყალუხვი მდინარეები, რომელთა უმრავლესობას დიდი ვარდნა აქვს და ჰიდროენერგიის უხვი მარაგით ხასიათდება. ამ მხრივ გამოირჩევა: თერგი, ხევსურეთის არაგვი, თუშეთის ალაზანი. თუმცა მათზე უკვე შექმნილი ჰესები მხოლოდ მცირე სიმძლავრეს ფლობენ.

ჰავა მშრალი და კონტინენტურია და თუ მხედველობაში მივიღებთ ტერიტორიის მაღალმთიან ხასიათს, შედარებით რბილია, რასაც განაპირობებს თუშეთის ოროგრაფიული თავისებურებები, კერძოდ, პირიქითისა და აწუნთის ქედები საიმედოდ იცავენ მხარეს ცივი ჰაერის მასების შემოჭრისაგან.

მცენარეულობის გავრცელებაში დომინანტურია სიმალის ფაქტორი. აქ საკმაოდ გამოკვეთილად გამოიყოფა: ტყის, სუბალპური, ალპური და სუბნივალური სარტყელები. არყნარი და ფიჭვნარი ტყეების სარტყელი (ზღ.დ.-დან 1,000-1,800 მეტრამდე) შედარებით კარგადაა შემონახული პირიქითა ხევსურეთში. ხევის ტერიტორიაზე კი მათი მომცრო ნაკვეთები და ფრაგმენტებია შემორჩენილი. თუშეთის აღმოსავლეთ ნაწილში კარგად არის შემორჩენილი ფიჭვნარი ტყეები, რითაც თუშეთი გამოირჩევა საქართველოში. აღსანიშნავია, რომ თუშეთის ფლორის 230 წარმომადგენელი კავკასიის, ხოლო 11 საქართველოს ენდემია (ნიკოლაიშვილი, ... 2009: 86). სუბალპური სარტყელი (ზღ.დ.-დან 1,800 მ-დან 2,500 მეტრამდე) შექმნილია სუბალპური ტყეების (ფიჭვნარი და არყნარი), ბუჩქნარების (დეკიანები, ღვიიანები, ტირიფნა-

რები, ნაირბუჩქნარები), მაღალბალახეულობისა და მდელოების მონაწილეობით. ალპური სარტყელი მოიცავს ტერიტორიას ზ. დ. 2,500-დან 3,200 მ-მდე. ჩრდილო ექსპოზიციის ფერდობებზე განვითარებული ალპური დეკიანები, ალპური მდელოები წარმოდგენილია ძიგვიანებით, ჭრელწივანიანებით, კობრეზიანებით, ისლიანებით და სხვ. (ქვაჩაკიძე, 1996: 80). ადგილობრივი მეცხოველეობის საკვებ ბაზას ძირითადად წარმოადგენს სუბალპურ მდელოებზე გავრცელებული სამოვრები და სათიბები. ნიადაგური საფარი საკმაოდ მრავალფეროვანია, მაგრამ ნაყოფიერების თვალსაზრისით ნაკლებად ხელსაყრელია მემცენარეობისთვის.

აღსანიშნავია, რომ კლიმატის გლობალური ცვლილების პირობებში ამ მაღალმთიან საზღვრისპირა არეალში მნიშვნელოვნად მატულობს ექსტრემალური კლიმატური მოვლენების, — თავსხმა წვიმების, ქარიშხლის, ნისლისა და ზვავების სიხშირე და ინტენსივობა, რომლის გავლენით ჩქარდება ქანების ეროზია და, შესაბამისად, სტიქიური ეგზოდინამიკური პროცესები (დამანგრეველი გეოლოგიური მოვლენები): მეწყერები, ღვარცოფები, კლდეზვავები, ქვათაცვენა, მდინარეთა ნაპირების გარეცხვა. განვითარების მასშტაბით, მოსახლეობისა და ინფრასტრუქტურული ობიექტებისადმი მიყენებული მატერიალური ზიანის მიხედვით, ეს მოვლენები დომინანტურ ადგილს იკავებენ. სტიქიურ მოვლენათა შედეგად რეგულარულად მცირდება სასოფლო-სამეურნეო სავარგულების ფართობები, ისედაც მცირემიწიანი რეგიონების დამუშავებისთვის ვარგისი მიწები.

საკვლევია მაღალმთიანი საზღვრისპირა რეგიონების ბუნებრივ პოტენციალში ყველაზე მნიშვნელოვან პერსპექტივას ფლობს ტურისტულ-რეკრეაციული რესურსები. ამ მხრივ გამოირჩევა როგორც ცოცხალი, ისე არაცოცხალი ბუნება — ქედები, მთები, კლდეები, ხეობები, ხევები, კარსტული ფორმები (ტრავერტინები, ვოკლუზები და სხვ.). მნიშვნელოვანი ტურისტულ-რეკრეაციული პოტენციალი აქვს ზამ-

თრის ტურიზმს, რომელთა შორის აღსანიშნავია: სამთოსათხილამურო ტრასებისთვის საჭირო დახრილობისა და სიგრძის თოვლიანი ფერდობები, უკვე შექმნილი ტრასები, ასევე, ალპინიზმის, მეკლდეურობისა და სამთო ტურიზმისთვის შესაფერისი ჰიფსომეტრია, მდგრადი თოვლის საფარი და რელიეფური ფორმები. ზაფხულის ტურიზმს ხელს უწყობს მინერალური წყაროების სიუხვე, ჯანსაღი ჰაერი; ბუნების ადგილობრივი თავისებურებები — ჩრდილოკავკასიური ლანდშაფტები, ცოცხალი ბუნების იშვიათი სახეობები და ეკოსისტემები, რაც ეკოლოგიური ტურიზმის განვითარების საფუძველია.

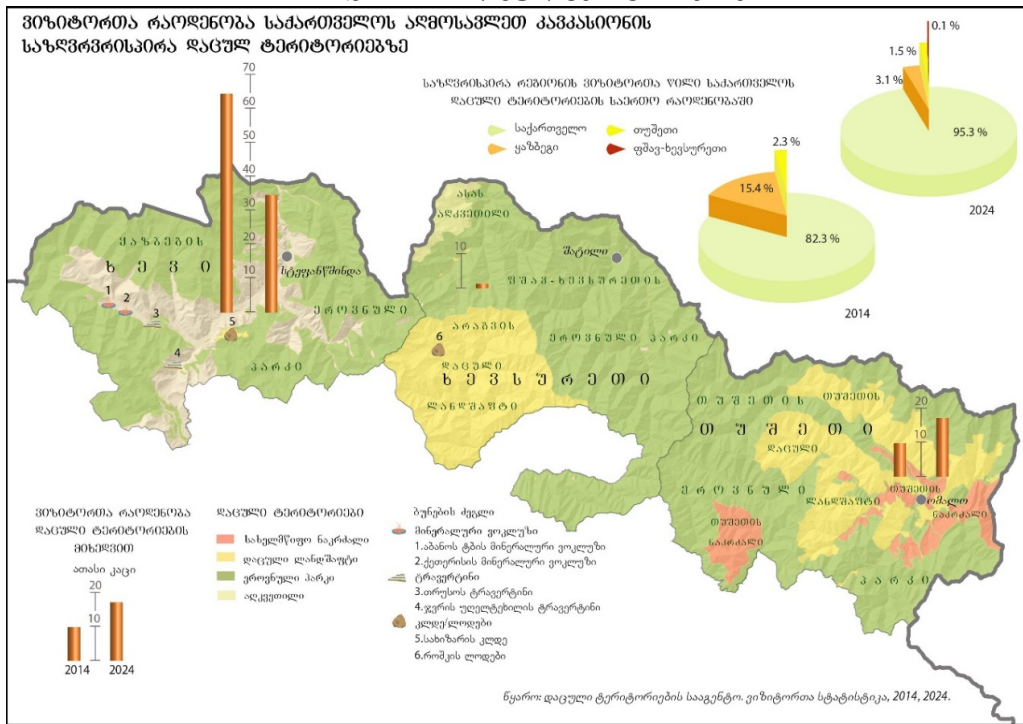
საკვლევ რეგიონებში უკვე დაარსებულია რიგი დაცული ტერიტორიები: ხევში — ყაზბეგის ეროვნული პარკი, ბუნების ძეგლები: აბანოს მინერალური ტბა, თრუსოს ტრავერტინები, სახიზარის კლდე, ქეთერისის მინერალური ვოკლუზი, ჯვრის უღელტეხილის ტრავერტინი და თრუსოს დაცული ლანდშაფტი; თუშეთში — სახელმწიფო ნაკრძალი, ეროვნულ პარკი და თუშეთის დაცული ლანდშაფტი; ხევსურეთში — ფშავ-ხევსურეთის ეროვნული პარკი, ასას ალკვეთილი და რომკის ლოდების ბუნების ძეგლი. რეგიონში არსებული დაცული ტერიტორიები ეკოტურიზმის განვითარებაში განსაკუთრებულ როლს ასრულებს (იხ. რუკა).

რეგიონების პრობლემები და ეკონომიკის გამოცოცხლების შესაძლებლობები. საქართველოს აღმოსავლეთი კავკასიონის სამ მკვიდრ საზღვრისპირა ისტორიულ-გეოგრაფიულ მხარეს, ხევს, ხევსურეთსა და თუშეთს, საუკუნეების განმავლობაში ეკისრებოდა ქვეყნის არსებობისა და საზღვრის დაცულობის მნიშვნელოვანი ფუნქციები — აღმოსავლეთი კავკასიონის საზღვრების კონტროლი, კავკასიონზე გამავალი ერთაშორისი მიმოსვლისა და ვაჭრობის ხელშეწყობა და ქვეყნის ჩრდილოეთი ტერიტორიების დაცვა. გარდა ამისა, ისინი ახორციელებდნენ საქართველოს მთის რეგიონების ტრადიციულ

ეკონომიკურ ფუნქციებს: ადგილობრივი წარმოების (სამთო მეცხოველეობა, ყველის ამოყვანა, ცივი იარაღის წარმოება, ქსოვა, რთვა, და სხვ.) განვითარებას, აგრეთვე, კულტურისა და ისტორიის განმეულობათა შენარჩუნებასა და გადა-

ნახვას (ნეიძე, 2003: 244). თუმცა მე-18 საუკუნის შემდეგ მთის მხარეების აღნიშნული ფუნქციები ზოგი თანდათან, ხოლო ზოგი პოლიტიკურ მოვლენათა გავლენით დასუსტდა და დაიკარგა (კოლუაშვილი, 2023: 27-60).

ვიზიტორთა რაოდენობა საქართველოს აღმოსავლეთ კავკასიონის საზღვრისპირა დაცულ ტერიტორიებზე



სამივე საკვლევი მხარის სასაზღვრო არეალის ეკონომიკური, სოციალური და დემოგრაფიული პრობლემები — მოსახლეობის ძლიერი კლება, სოფლების დაცარიელება, ტრადიციული საქმიანობის (ექსტენსიური მესაქონლეობა, შინამრეწველობა, ხელსაქმეობა) დეგრადაცია, ახალი სამუშაო ადგილების მკვეთრი დეფიციტი, საწარმოო ინფრასტრუქტურისა და კომუნიკაციების გაუმართაობა, მობილური კავშირისა და სტაბილური ოპტიკურბოჭკოვანი კავშირის შეზღუდულობა, აუცილებელი საჭიროების მომსახურების ბაზის (სამედიცინო სამსახური, საგანმანათლებლო დაწესებულებები და სხვ.) უკიდურესი სიმწირე — ღრმავდება, თუმცა პროცესი იდენტური არ არის და მათი პრობლემების ხასიათში მნიშვნელოვანი რეგიონულ-

ლი თავისებურებები იკვეთება. ხევის (ტერიტორიის ფართობი — 1,081.7 კმ²) ძირითადი ნაწილი მოქცეულია კავკასიონის მთავარი წყალგამყოფი ქედის ჩრდილოეთით. რუსეთის კუთვნილი ჩრდილოეთ ოსეთისა და ინგუშეთის რესპუბლიკებისგან იგი მაღალი ქედებითაა დაცული. მასზე გამავალი ქვეყნისათვის მნიშვნელოვანი ჩრდილოეთი-სამხრეთის საერთაშორისო საავტომობილო მაგისტრალისა და რუსეთთან საზღვრის გამშვებ პუნქტზე მდებარეობის წყალობით ხევის ეკონომიკა დანარჩენ ორ მხარეზე (ხევსურეთსა და თუშეთზე) უკეთეს მდგომარეობაშია. რეგიონის შემოსავლები ტრანზიტისა და ტურიზმის წყალობით იზრდება, კერძოდ, ნელა, მაგრამ იმატებს ეკონომიკის მაჩვენებლები. ბოლო 10 წლის გან-

მავლობაში ყაზბეგის მუნიციპალიტეტში, რომელიც ადმინისტრაციულად ხევს წარმოადგენს, კერძო სექტორის პროდუქციის ბრუნვა გაიზარდა 1,7-ჯერ, დასაქმება — 1,4-ჯერ, ხოლო საშუალო ანაზღაურება — 1.6-ჯერ. თუმცა ეკონომიკის საერთო ზრდის ბენეფიტები მცირედ აისახება ხევს სოფლების, მხარის ეკონომიკის მთავარი საყრდენის, მოსახლეობაზე, რაც მკვიდრი ადგილებიდან მათ გადინებაში ვლინდება. იგივე პერიოდში, რომლის დროსაც ამ მხარის საერთო ეკონომიკური მაჩვენებლები იზრდებოდა, სოფლის მოსახლეობა 2,5-ჯერ შემცირდა. ხევში დარჩენილ 45 სოფელში კი სულ 2,100 კაცი ცხოვრობს (2024 წლის 1 იანვრის მონაცემებით). აქაური მკვიდრი მცხოვრებლების მიგრაციის შედეგად 1989-2014 წლების პერიოდში მთლიანად დაიცალა 21 სოფელი (მონაცემთა წყაროა მოსახლეობის შესაბამისი წლების აღწერების მასალები და საქართველოს სტატისტიკის ეროვნული სამსახურის მონაცემები).

სოფლების დაცლა-მიტოვების ძირითადი ფაქტორია პოსტსაბჭოთა პერიოდში სოფლის მეურნეობის, პირველ ყოვლისა, მეცხვარეობის, მხარის ეკონომიკის საფუძვლის, განვითარების პირობების მკვეთრი გაუარესება. 1977-2014 წლების განმავლობაში სასოფლო-სამეურნეო სავარგულების წილი მიწის ფონდში 42.2-დან 0,4 პროცენტამდე დაეცა (ზონენაშვილი, 1981:93; 2014 წლის აღწერის შედეგები). თუ 1978 წელს ხევში (ყაზბეგის რაიონში) აღირიცხა 177.4 ათასი სული ცხვარი (ზონენაშვილი, 1981: 56), 1990-იანი წლების დასაწყისისთვის ეს მაჩვენებელი 120 ათასამდე (მცხეთა-მთიანეთის ..., 2014: 29), ხოლო 2000 წლისათვის — 20 ათასამდე (ნეიმე, 2003: 244) შემცირდა. მომდევნო წლებში გასაღების ახალი ბაზრების ათვისების შედეგად ცხვრის სულადობამ მოიმატა, მაგრამ ძველ ნიშნულებს მაინც ვერ მიუახლოვდა — 2023 წლისთვის მხოლოდ 51.7 ათასი სული ცხვარი აღირიცხა. ასე რომ, ხევს სოფლების დაცლის პროცესს მკაფიო უარყოფითი ეკონო-

მიკური საფუძველი აქვს.

ხევსურეთი (ტერიტორიის ფართობი — 992.4 კმ²) პირაქეთა და პირიქითა (კავკასიონის მთავარი წყალგამყოფი ქედის გადაღმა) ნაწილებად იყოფა. ჩრდილოეთით მას რუსეთი (ინგუშეთისა და ჩეჩნეთის რესპუბლიკები) ესაზღვრება. მთელი ეს მხარე, უპირველესად კი, პირიქითა ხევსურეთი დაცარიელების პირასაა — მეურნეობა და ცხოვრების პირობები მნიშვნელოვნად დაქვეითებულია, კერძოდ, აქაც უკიდურესად შეიკვეცა მესაქონლეობა — მხარის ეკონომიკის საფუძველი. ჩვენი გამოთვლით, 1990-იანი წლებიდან დღემდე სულ მცირე 12-ჯერ შემცირდა საქონლის საერთო სულადობა (იმის გამო, რომ ხევსურეთი ცალკე ადმინისტრაციულ ერთეულს არ წარმოადგენს, მისი ოფიციალური სტატისტიკური მონაცემები ცალკე არ წარმოებს, რის გამოც საჭირო ხდება ირიბი მასალების გამოყენება). მძიმე მდგომარეობაშია ინფრასტრუქტურა — ბარისახოსა და შატილის თემებში ბოლო დრომდე არ იყო ელექტროენერჯის გადამცემი ხაზები; შეზღუდულად მუშაობს მობილური კავშირი და ინტერნეტი. გარდა ამისა, აღსანიშნავია, რომ ხევსურეთში არ ფუნქციონირებს ადგილობრივი სამედიცინო სამსახური; მძიმე დღეშია საბაზისო მომსახურების სისტემა. შედეგად, ადგილობრივი მოსახლეობა გადის სხვა რეგიონებში და საზღვარგარეთ, მიტოვებული სოფლები კი მრავლდება. 1989-2014 წლების აღწერებს შორის მონაკვეთში დაიცალა 21 სოფელი. დაჩქარებული მიგრაციის შედეგად მუდმივი მოსახლეობა უკვე 2000-იან წლებისთვის 500 კაცამდე შემცირდა (ნეიმე, 2003:243), ხოლო 2014 წლის აღწერისას აქ სულ 281 პირი აღირიცხა — 147 მამაკაცი და 134 ქალი. ამ დროისთვის შემორჩენილი 47 სოფლიდან მხოლოდ ხუთის, მუცოს, შატილის, გუდანის, კორშასა და ბარისახოს მუდმივი მოსახლეობა აჭარბებდა 3 კაცს. განსაკუთრებით მძიმეა ვითარება ჩვენს საკვლევ არეალში მოქცეული ხევსურეთის სასაზღვრო ზონის — პირიქითა ხევსურეთის (შატილის

თემის) სოფლებში. აქ 9 დასახლებული სოფლიდან მხოლოდ ორშია 3 კაცზე მეტი მუდმივი მოსახლე: შატილში — 22 (14 მამაკაცი და 8 ქალი) და მუცოში — 15 (9 მამაკაცი და 6 ქალი) (მოსახლეობის აღწერების მონაცემები და საქართველოს სტატისტიკის ეროვნული სამსახური).

თუშეთი (ტერიტორიის ფართობი — 965.6 კმ²) მთლიანად ვაკეასიონის მთავარი წყალგამყოფი ქედის ჩრდილოეთით მდებარეობს. ესაზღვრება რუსეთის ჩეჩნეთისა და დაღესტნის რესპუბლიკებს.

თუშეთის ყველაზე მძიმე პრობლემაა გართულებული სახმელეთო კავშირი ქვეყნის ძირითად ეკონომიკურ არეალებთან და ცენტრებთან. ერთადერთი 80-კილომეტრიანი საავტომობილო მაგისტრალი რთულ და სახიფათო მთიან ზონაში გადის და ზამთარში იკეტება. ზამთარი მკაცრია. ეს მხარე მხოლოდ ზაფხულში ცოცხლდება. მუდმივად დასახლებული სულ 6 სოფელია. მოსახლეობის 2014 წლის აღწერის შედეგების შესაბამისად, თუშეთის მუდმივი მოსახლე იყო 47 კაცი, 30 მამაკაცი და 17 ქალი, აქედან, ომალოში — 37 მოსახლე, 21 მამაკაცი და 16 ქალი. დანარჩენ 5 სოფელში სულ 10 მუდმივი მცხოვრებია. მარტო 1989-2014 წლების აღწერებს შორის პერიოდში თუშეთში დაიცალა 46 სოფელი (2024 წლის აღწერის მონაცემები მხოლოდ 2026 წლის ივლისში გამოქვეყნდება).

ისევე როგორ ხევსურეთის, თუშეთის სოციალურ-ეკონომიკური მდგომარეობის სტატისტიკა ცალკე არ იწარმოება. თუმცა ცნობილია, რომ თუშეთის დასახლებებიდან მხოლოდ ერთშია (ომალოში) ელექტროგადამცემი ხაზი, დანარჩენში ელექტრომომარაგების ფუნქციას ლოკალური ჰელიოსისტემები ასრულებენ. ადგილობრივი სამედიცინო სამსახური აქაც არ ფუნქციონირებს (საქართველოს მაღალმთიანი ..., 2024: 36). თუშეთში მხოლოდ ზაფხულში ამოდიან ბარში მიგრირებული ადგილობრივები, სეზონურობის გამო აქაური ტრადიციული საქ-

მიანობა და ყოფა სერიოზული გამოწვევების წინაშე დგას.

საზღვრისპირა არეალების ეკონომიკური დაქვეითება და მასთან დაკავშირებული დეპოპულაციისა და სოფლების დაცლა-მიტოვების პროცესი სერიოზული სახელმწიფოებრივი საფრთხეების შემცველია: ღარიბდება ადგილობრივი თემები; იკარგება სწორედ ამ კუთხის პირობებსა და რესურსებზე მიბმული მეურნეობის კულტურა, ცოდნა და გამოცდილება; იშლება ქვეყნის ეკონომიკის ტერიტორიული სტრუქტურა; სუსტდება ტრადიციული საზოგადოებები და მათი ადგილობრივი სუბკულტურები; ირღვევა ადრე დაბალანსებული ლანდშაფტური წონასწორობა;

განსახლების სისტემის დასუსტებით იზრდება საგარეო საფრთხეები. სახელმწიფო და არასამთავრობო ორგანიზაციების მიერ შემუშავებულია რიგი დოკუმენტებისა, რომლებიც მთის რეგიონების (ჩვენი კვლევის არეალი მთლიანად ამ კატეგორიაში შედის) დახმარებასა და განვითარებას ეხება (მცხეთა-მთიანეთის ..., 2014; საქართველოს კანონი ..., 2015; საქართველოს მაღალმთიანი ..., 2019; საქართველოს მაღალმთიანი ..., 2024). თუმცა მათში ადგილობრივი მოსახლეობის პრობლემებსა და მათი დამღვევის საკითხებს უმნიშვნელო ადგილი უჭირავს. გამონაკლისია მხოლოდ ზოგიერთი არასამთავრობო ორგანიზაციის პროექტები, რომლებიც მეტ-ნაკლებად იკვლევენ ადგილობრივი თემების საჭიროებებსა და მათ როლს რეგიონების განვითარებაში. კერძოდ, ასეთია არაგვის თემთა განვითარების სტრატეგია, რომელიც შემუშავებულია „არაგვის თემთა განვითარების ჯგუფის“ მიერ, ჩეხეთის განვითარების სააგენტოს ჩეხური საერთაშორისო არაკომერციული ორგანიზაციის People in Need-ის მხარდაჭერით (არაგვის თემთა ..., 2020). ამასთან, როგორც მსოფლიო პრაქტიკა გვიჩვენებს, მთის რეგიონების, განსაკუთრებით საზღვრისპირა არეალების მთის დასახლებების, დახმარებისა და განვითარების ამოცანა

ეფექტიანი იქნება მხოლოდ იმ შემთხვევაში, თუ ასეთი სტრატეგია გამიზნული იქნება ადგილობრივი ადამიანების შრომისა და ცხოვრების პირობების გაუმჯობესებაზე და განხორციელება მათი ჩართულობითა და მონაწილეობით (Five Years ..., 2023; Kang ..., 2021; Mitrovic, 2007; Li, 2023; Laghidze ..., 2024: 74-91). სტატიის ავტორებმა კვლევის ამოცანად დაისახეს აღნიშნული ნაკლოვანების შევსებაში საკუთარი წვლილის შეტანა, კერძოდ, საქართველოს აღმოსავლეთი კავკასიონის საზღვრისპირა თემების აზრის შესწავლა მათი ცხოვრებისა და საქმიანობის პრობლემებისა და ამ პრობლემების დაძლევაში ტურიზმის როლის თაობაზე.

ადგილობრივი საზოგადოების აზრის გამოკვლევა. საქართველოს აღმოსავლეთი კავკასიონის საზღვრისპირა დასახლებების სოციალურ-ეკონომიკური და ეკოლოგიური პრობლემების შესწავლის მიზნით, 2025 წელს სამ საზღვრისპირა ისტორიულ-გეოგრაფიულ მხარეში, ხევში, ხევსურეთსა და თუშეთში, ავტორების მიერ ჩატარდა სავლე სამუშაოები, რომლის ფარგლებში გამოიკითხა 22 დასახლების 45 მოქალაქე: თუშეთში — 24, ხევში — 11, ხოლო ხევსურეთში — 10. გამოკითხვის მიზანი იყო ამ მხარეების სოციალურ-ეკონომიკურ და ეკოლოგიურ პრობლემებსა და ტურიზმის, როგორც ეკონომიკის პრიორიტეტული დარგის, განვითარების თაობაზე ადგილობრივი საზოგადოებების აზრის შესწავლა.

გამოკითხვის შედეგების მიხედვით, რესპონდენტები საკვლევ საზღვრისპირა რეგიონებში ცხოვრების ძირითად სირთულეებს შორის ასახელებენ ჯანდაცვის ობიექტებისა და ექიმების სიმცირეს — 84.4%; გაუმართავ ინფრასტრუქტურას — 80.0%; ეკონომიკური შესაძლებლობების შეზღუდულობას — 71.1%; რეგიონების დაშორებას ძირითადი ეკონომიკური ცენტრებიდან („იზოლაცია“) და კომუნიკაციის სირთულეებს (ცუდი ინტერნეტი, სატელეფონო კავშირი) — 53.3%; ბუნებრივი გარემოს საფრთხეებს — 26.7%, საგარეოპოლიტიკური უსაფრთხოე-

ბის რისკებს — 15.6%; საგანმანათლებლო დაწესებულებების სიმცირეს — 11.1%.

გამოკითხვამ დაადასტურა, რომ ბოლო ათწლეულებში საზღვრისპირა მაღალმთიანი სოფლების დასაქმების სტრუქტურა რადიკალურად შეიცვალა. თუ 1990-იან წლებამდე მოსახლეობის ძირითადი ნაწილი (80%-მდე), დასაქმებული იყო სოფლის მეურნეობაში, ამჟამად გამოკითხულთა ოჯახების მთავარ საქმიანობას წარმოადგენს ტურიზმი — 63.0%: თუშეთში — 60.7%, ხევში — 76.9%, ხოლო ხევსურეთში — 53.8%. სოფლის მეურნეობაში კი დასაქმებულია გამოკითხულთა ოჯახების მხოლოდ 24.1%, თუშეთში — 21.4%, ხევში — 7.7%, ხოლო ხევსურეთში — 46.2%. ტურიზმის წილი ძირითადია გამოკითხულთა ოჯახების შემოსავლებს შორისაც. გამოკითხულთა შორის შემოსავლებს ტურიზმიდან იღებს რესპონდენტთა 57.6 %: თუშეთში — 50.0%, ხევში — 84.6%, ხოლო ხევსურეთში — 49.9%. სოფლის მეურნეობა შემოსავლების მხოლოდ მეოთხედს (25.5%) იძლევა: თუშეთში — 25.0%, ხევში — 7.7%, ხოლო ხევსურეთში — 42.9%. შემოსავლების დანარჩენი წყაროებია: გზავნილები უცხოეთში მიგრირებული ოჯახის წევრებისგან — 6.8%, სახელმწიფო სექტორში დასაქმებიდან — 6.8%, სოციალური დახმარებიდან — 1.7%, სხვა წყაროებიდან — 1.7%.

რესპონდენტთა უმეტესობა (88.7%) თვლის, რომ მათ რეგიონში ვითარება ტურიზმის ბიზნესში ბოლო წლებში გამოსწორდა („მნიშვნელოვნად გაუმჯობესდა“ და „გაუმჯობესდა“). თუშეთში ასეთია 91.6%, ხევში — 72.7%, ხევსურეთში — 90.0%. უმეტესობას მიაჩნია, რომ ზრდის ტენდენცია მომავალში შენარჩუნდება — „მომავალ ათწლეულში მნიშვნელოვნად გაიზრდება“ — 27% და „ზომიერად გაიზრდება“ — 51%.

რესპონდენტების აზრი ტურიზმის, როგორც ეკონომიკის გამოცოცხლებისთვის მნიშვნელოვანი დარგის მიმართ, მთლიანობაში დადებითია, თუმცა, ისინი ასევე აღნიშნავენ მათი მხა-

რეების ეკონომიკის, მათ შორის, ტურიზმის განვითარების ღონისძიებების დაგეგმვასა და რეალიზაციაში ხელისუფლებისა და ადგილობრივი მოსახლეობის კომუნიკაციის პრობლემებსაც. კერძოდ, გამოკითხულთა 87 %-ს მიაჩნია, რომ ტურიზმის განვითარებისას გათვალისწინებული უნდა იყოს როგორც ტურისტების, ისე ადგილობრივი საზოგადოების ინტერესები; გამოკითხულთა 73 პროცენტის აზრით, ტურიზმის განვითარების დაგეგმვისას ადგილობრივი საზოგადოების მოსაზრებებს ან „საერთოდ არ ითვალისწინებენ“ (45%), ან „ითვალისწინებენ იშვიათად“ (22%), ან მხოლოდ „ზოგჯერ“ (11%). გამოკითხულთა 56 % ტურიზმის განვითარებაში ხელისუფლების როლს საერთოდ ვერ ხედავს.

დასკვნები

მხარეების ეკონომიკის ბუნებრივ-რესურსული პოტენციალი მნიშვნელოვანია, თუმცა იგი ინვესტიციებისა და ტექნიკურ-ეკონომიკური შესაძლებლობების შეზღუდულობისა და ადგილობრივი სამუშაო ძალის ნაკლებობის პირობებში არაეფექტიანად გამოიყენება. საკვლევი მხარეების სოციალურ-ეკონომიკური მდგომარეობა მძიმე რჩება. დასახლებების მნიშვნელოვანი რაოდენობა ეკონომიკურ დაქვეითებასა და დეპოპულაციას განიცდის. ამასთან, თუ მხარდ საგარეოპოლიტიკურ საფრთხეებს გავითვალისწინებთ, ასეთი ვითარება ართულებს სასაზღვრო საფრთხეებს.

მხარეებში მოქმედებს მაღალმთიანი რეგიონების და სასოფლო დასახლებების დახმარებისა და განვითარების რიგი სახელმწიფო პროგრამები, რომელთა ეფექტიანობა მთლიანობაში ჩამორჩება ამ რეგიონების გამოცოცხლების ამოცანის მოთხოვნებს. ყველაზე ქმედით და პერსპექტიულ სექტორს წარმოადგენს ტურიზმი.

ადგილობრივი მოსახლეობის გამოკითხვის შედეგად გაირკვა, რომ ბოლო ათწლეულებში საზღვრისპირა მაღალმთიანი სოფლების დასაქმების სტრუქტურა რადიკალურად შეიცვალა.

გამოკითხულთა ოჯახების უმეტესობაში (63.0%) მთავარ საქმიანობას ამჟამად ტურიზმი წარმოადგენს. რესპონდენტთა უმეტესობა თვლის, რომ მათ რეგიონში ბოლო წლებში ვითარება ტურიზმის ბიზნესში გაუმჯობესდა. ამასთან, გამოკითხულთა დიდ უმეტესობას მიაჩნია, რომ ტურიზმის განვითარებისას გათვალისწინებული უნდა იყოს როგორც ტურისტების, ისე ადგილობრივი საზოგადოების ინტერესები; გამოკითხულთა აზრით, ტურიზმის განვითარების დაგეგმვისას როგორც კერძო სექტორი, ისე სახელმწიფო პროგრამები მეტად უნდა ითვალისწინებდნენ ადგილობრივი საზოგადოების მოსაზრებებსა და ინტერესებს.

წვლილი

სტატისტიკის ვიზუალური მასალის მომზადებაში (რუკა: ვიზიტორთა რაოდენობა საქართველოს აღმოსავლეთ კავკასიონის საზღვრისპირა დაცულ ტერიტორიებზე) დახმარება გაგვიწია პროექტის GIS სპეციალისტმა გვანცა წირღვაკამ.

მადლიერება

ნაშრომი შესრულებულია შოთა რუსთაველის საქართველოს ეროვნული სამეცნიერო ფონდის მხარდაჭერით, გრანტი № BRG-I-25-1124, პროექტის დასახელება: „ტურიზმის როლი საქართველოს საზღვრისპირა მთიანი რეგიონების სოციალურ - ეკონომიკურ და ეკოლოგიურ მდგრადობაში: გეოგრაფიული გამოკვლევა“.

ლიტერატურა

1. არაგვის თემთა განვითარების სტრატეგია 2020-2025. (2020) არაგვის თემთა განვითარების ჯგუფი. თბილისი;
2. დუდაური ო. (2001). სასარგებლო წიაღისეული რესურსები, როგორც მთიანი რეგიონების აღორძინების ერთ-ერთი ფაქტორი. კრებულში: „საქართველოს მთიანი ტერიტორიების მდგრადი განვითარების პრობლემები და ადგილობრივი თვითმმარ-

- თველობა“, თბილისი, გვ. 117;
3. ზონენაშვილი ჟ. (1981) სოფლის მეურნეობა, წიგნში: „საქართველოს აღმოსავლეთ-ცენტრალური ეკონომიკური რაიონი“. მცხეთა--თიანეთის ქვერაიონი. თბილისი, „მეცნიერება“;
 4. კოლუაშვილი პ., თალაკვაძე გ., არჩვაძე ი. (2023) საქართველოს მთიანეთი — ქვეყნის სტრატეგიული განვითარების არსებითი კომპონენტი. ჟურნ.: „ეკონომიკა და ბიზნესი“, №3, გვ. 27-60;
 5. მცხეთა-მთიანეთის რეგიონის განვითარების სტრატეგია 2015-2021 წლებისთვის. (2014). თბილისი;
 6. ნეიძე ვ., (2003) აღმოსავლეთი კავკასიონი. წიგნში: „საქართველოს გეოგრაფია“, ნაწილი 2, თბილისი, გვ. 240-255;
 7. ნიკოლაიშვილი დ., თოლორდავა რ., დემეტრაშვილი ო., (2009). საქართველოს საზღვრები, თბილისი, გვ. 86;
 8. საქართველოს კანონი მაღალმთიანი რეგიონების განვითარების შესახებ. N4036-რს. (2015) ქუთაისი;
 9. საქართველოს მაღალმთიანი დასახლებების განვითარების 2019-2023 წლების სტრატეგია. (2019). თბილისი;
 10. საქართველოს მაღალმთიანი დასახლებების განვითარების 2024-2030 წლების სტრატეგია. (2024) თბილისი;
 11. ქვაჩავიძე რ., (1996). საქართველოს გეობოტანიკური დარაიონება. თბილისი. გვ. 80-83;
 12. Five Years of Action for the Development of Mountain Regions. (2023). Executive summary. UN FAO;
 13. Hag-mo Kang, Soo-im Choi, So-hui Jeon, Chong-kyu Lee, Hyeoksu Kim. (2021). Revitalization Plans for Mountain Ecological Villages in South Korea. *Environment Development and Sustainability*. Vol.23 (3);
 14. Laghidze Nino, Lagidze Ana. (2024). Mountain Region Development Strategy, Principles of Architectural-Spatial Organization Urban Areas and Housing. *Caucasus Journal of Social Sciences*. 14(1), pp. 74-91;
 15. Li Shuyi, *Advances in Applied Sociology Conservation and Revitalization of Rural Heritage: A Case Study of the Mountainous Traditional Village*, *Advances in Applied Sociology*, 2023, 13, pp. 877-893;
 16. Mitra Amitava. (2020). Challenges of Development in the Border Areas: An Empirical Study, Working Paper No. CDS/06/2020, Centre for Development Studies; Department of Economics, Rajiv Gandhi University, Rono Hills, Arunachal Pradesh;
 17. Mitrovic Sonja. (2007). Model For Revitalization of Rural Communities in Serbia. Case Study of Village Krcmar, 43rd ISOCARP Congress.